

Combien coûte l'eau du robinet dans l'Yonne?

(Données 2015)

L'organisation des services de l'eau

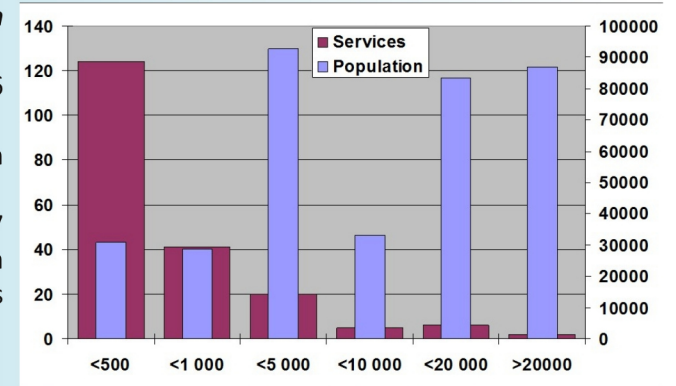
Au premier janvier 2016 on dénombre 221 collectivités compétentes en alimentation en eau potable dans le département de l'Yonne.

L'ensemble de ces collectivités comprend 223 services d'eau desservant 116 828 abonnés et environ 355 000 habitants.

Sur les 223 services d'eau 179 sont gérés en régie (80 %) et 44 par un délégataire (20 %)

Les données utilisées pour la réalisation des statistiques sont issues des 87 services d'eau (39% des services) représentant 239 143 habitants (71% de la population) ayant procédé à la saisie de leurs données, 2015, dans l'observatoire des services d'eau et d'assainissement (SISPEA).

Taille des services et populations desservies



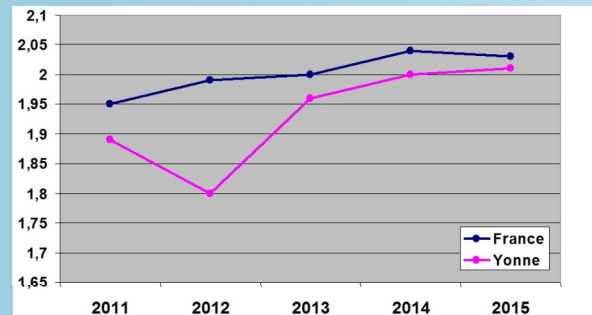
Le prix de l'eau

Le prix moyen des services du département pour une facture d'eau de 120 m³, hors charges (taxes et redevances - HC), s'élève à 178,38 € ou 1,46 €/m³ soit 240,69 € ou 2,01 €/m³ toutes charges comprises (taxes et redevances - TCC).

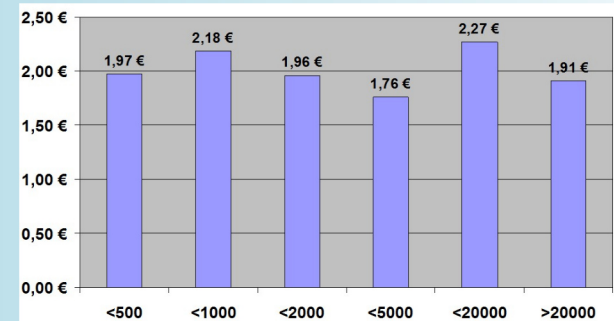
A noter : la comparaison des prix entre services ne peut être réalisée que sur ce seul critère, car il ne tient pas compte de la qualité du service et de la politique de gestion et de renouvellement des réseaux et des ouvrages.

Evolution du prix de l'eau

Le prix de l'eau dans l'Yonne connaît une évolution légèrement supérieure à celle constatée au niveau national. La baisse observée pour l'année 2012 est à relativiser compte-tenu de la composition très variable, d'une année à l'autre, des services contributeurs à l'observatoire de l'eau.



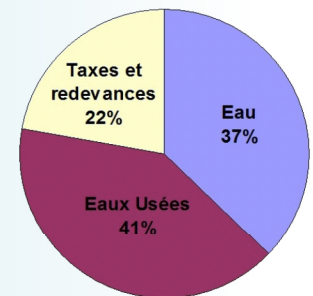
Taille des services et prix de l'eau



Les tarifs pratiqués varient de 1.76 €/m³ TCC (population des services de 2 000 h à 5 000 h) à 2.27 €/m³ TCC (population des services de 5 000 h à 20 000 h)

Décomposition du prix eau et eaux usées

Le prix, toutes charges comprises, des services d'eau et d'assainissement collectif en 2015 (par convention celui en vigueur au 1er janvier 2016 et établi sur la base d'une consommation annuelle de 120 m³) est évalué à 4.34 €/m³. Cela correspond à une facture annuelle moyenne de 520 €/an.



Eau
1.47 €HC/m³
Charges : 0.54 €*
TCC : 2.01 €/m³

Eaux usées
1,86 €HC/m³
Charges : 0.47 €*
TCC : 2.33 €/m³

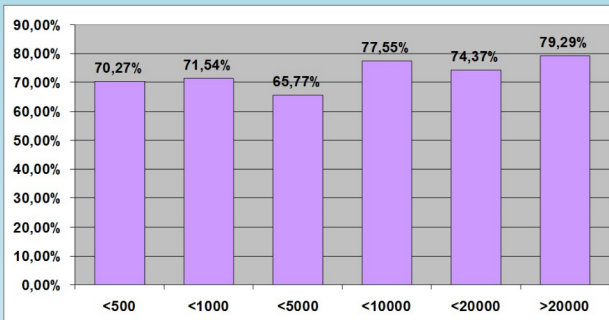
Total : 4.34 €/m³

Eau TCC : 2,03 €/m³
Eaux Usées TCC : 2,01 €/m³
Total : 4,04 €/m³

* Les charges comprennent la TVA ainsi que les diverses redevances.

Rendement et renouvellement des réseaux

Taille des services et rendement des réseaux



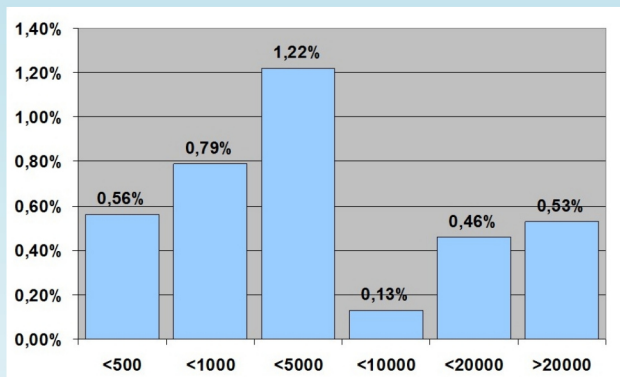
Le rendement du réseau représente le rapport entre le volume d'eau consommé par les usagers (particuliers, industriels et entretiens de service) et le volume d'eau potable introduit dans le réseau de distribution. Plus le rendement est élevé, à consommation constante, moins les pertes par fuites sont importantes.

Le rendement moyen au plan national est de 79.90% alors qu'il est de 73.13% pour les services de l'Yonne ayant réalisé les saisies relatives à leurs réseaux dans SISPEA.

Le taux de renouvellement des réseaux est établi au regard des remplacements de canalisations au cours des cinq dernières années. Cet indicateur traduit une dynamique qui affecte, à terme, l'âge moyen du réseau et son rendement.

En 2014, le taux moyen de renouvellement national était de 0.58% et, en 2015, 0.62% pour l'Yonne, ce qui correspondrait à une fréquence de renouvellement du réseau théorique de 170 ans pour la France et de 160 ans pour le département. Il n'y a pas de corrélation simple entre le taux de renouvellement et la taille des services.

Taille des services et renouvellement des réseaux



Qualité de l'eau distribuée

Données portant sur la totalité des services du département

Les mesures réalisées par l'Agence Régionale de Santé (ARS) sont destinées à évaluer la qualité de l'eau distribuée au regard des limites réglementaires concernant la microbiologie et les paramètres physico-chimiques.

Microbiologie (présence de bactéries pathogènes dans l'eau) : Prélèvement conformes à **98.75%** sur un total de 2 387 effectués.

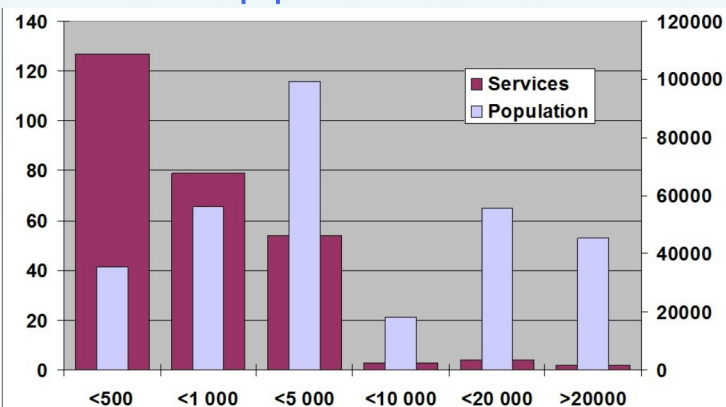
Physico-chimie (présence de pesticides, nitrates, chrome, bromate...) : prélèvements conformes à **96.19%** sur un total de 2 413 effectués.

Si la qualité de l'eau distribuée est satisfaisante, par contre celle de l'eau prélevée connaît des soucis récurrents de pollutions diffuses impliquant d'avoir recours à des installations de potabilisation.



ASSAINISSEMENT COLLECTIF

Taille et populations desservies



Au premier janvier 2016 on dénombre 260 collectivités compétentes en assainissement collectif dans le département de l'Yonne. L'ensemble de ces collectivités compte 265 services d'assainissement desservant 67 671 abonnés et environ 147 000 habitants.

264 stations de traitement des eaux usées publiques sont en service dans le département, 181 (69%) sont de type boues activées et procédés similaires et 83 autres (31%) de type lagunage.

Sur les 265 services d'assainissement, 232 sont gérés en régie (86 %) et 33 par un délégataire (14 %).

Les données utilisées pour la réalisation des statistiques sont issues des 69 services d'assainissement (26% des services) représentant 170 000 habitants (55% de la population) ayant procédé à la saisie de leurs données, 2015, dans SISPEA.

Pour en savoir +

Pour des informations complémentaires, consultez l'observatoire national des services d'eau et d'assainissement www.services.eaufrance.fr

Contact

Direction Départementale des Territoires
Service Forêt, Risques, Eau et Nature (SEFREN)
03 86 48 41 42 91